



# Современные достижения и проблемы национальной службы защиты леса на Северном Кавказе: 2008–2013

РА, Майкоп, 9.10.2013

Щуров Валерий Иванович  
Центр защиты леса Краснодарского края



Филиал ФБУ “Российский центр защиты леса” “Центр защиты леса Краснодарского края”  
350020, Краснодар, проезд Одесский, д. 4; [czl23@yandex.ru](mailto:czl23@yandex.ru), <http://www.czl23.ru>





# Федеральное агентство лесного хозяйства (РОСЛЕСХОЗ)



## ФГУП «Рослесинфорг»

лесной учёт,  
планирование,  
проектирование

Российский  
музей леса



## ФБУ «Российский центр защиты леса»

лесопатологический  
мониторинг,  
радиологический мониторинг,  
лесное семеноводство

Научно–  
исследовательские  
учреждения



## ФБУ «Авиалесоохрана»

противопожарный  
мониторинг

Дополнительное  
профессиональное  
образование  
(ФАУ ВИПКЛХ)



2013

# ФИЛИАЛЫ ФБУ «РОСЛЕСОЗАЩИТА», обслуживающие федеральные леса на Северном Кавказе

## Центр защиты леса Ставропольского края



Зона обслуживания: 1012,0 тыс. га  
Площадь организованного ЛПМ –  
**634,9 тыс. га**

Ставрополь

Штат: 42 человека

Ставропольский край,  
Ростовская область,  
Р. Карачаево-Черкесия,  
Р. Кабардино-Балкария,  
Р. Северная Осетия-Алания

Грозный

Штат: 25 человек

Чеченская Республика,  
Республика Ингушетия

## Центр защиты леса Чеченской Республики

Зона обслуживания: 450,8 тыс. га  
Площадь организованного ЛПМ –  
**74,4 тыс. га**

## Центр защиты леса Краснодарского края



Зона обслуживания: 1195,3 тыс. га  
Площадь организованного ЛПМ –  
**936,7 тыс. га**

Краснодар

Штат: 32 человека

Краснодарский край

Майкоп

Штат: 23 человека

Республика Адыгея

## Центр защиты леса Республики Адыгея



Зона обслуживания: 226,6 тыс. га  
Площадь организованного ЛПМ –  
**119,3 тыс. га**

В филиалах ФБУ «Рослесозащита» в регионе  
функционируют 6 Семеноводческих станций и  
1 Почвенная лаборатория

## Центр защиты леса Волгоградской области

Зона обслуживания: 16,2 тыс. га  
площадь организованного ЛПМ –  
**16,2 тыс. га** ( Р. Калмыкия)

Волгоград

Штат: 41 человек

Республика Калмыкия

Махачкала

Штат: 23 человека

Республика Дагестан

## Центр защиты леса Республики Дагестан

Зона обслуживания: 530,8 тыс. га  
Площадь организованного ЛПМ –  
**132,0 тыс. га**

В ЮФО и СКФО работают 186 сотрудников и специалистов  
6 филиалов, обслуживающих 3431, 7 тыс. га  
государственных лесов на Российском Кавказе



## Основные направления работы ФБУ «Рослесозащита» на Кавказе

2013

Лесопатологическое  
обследование  
(ЛПТ + ЛПО)

Учёты численности  
вредителей и болезней  
леса

Детальный надзор над  
фитофагами и  
фитопатогенами лесов

тыс. га

тыс. га

пункт

видов

ЦЗЛ Краснодарского  
края

10,0 + 0,0

55,0

92

25

ЦЗЛ Ставропольского  
края

25,0 + 67,8

43,0

76

7

ЦЗЛ Республики  
Дагестан

15,0 + 30,0

15,0

10

8

ЦЗЛ Чеченской  
Республики

25,4 + 13,0

4,0

25

5

ЦЗЛ Республики  
Адыгея

5,0 + 0,0

20,0

9

4

ЦЗЛ Волгоградской  
области (Р. Калмыкия)

2,0 + 0,7

2,0

5

0

ВСЕГО

80,4 + 110,8

139,0

217

193,9





## Основные направления работы ФБУ «Рослесозащита» на Кавказе

2013

Площадь действующих  
очагов вредителей леса

Площадь действующих  
очагов болезней леса

Число обслуживаемых  
лесничеств и ППН ЛПМ

тыс. га

тыс. га

ТЛВ

шт.

ЦЗЛ Краснодарского  
края

74,3

41,6

15

537

ЦЗЛ Ставропольского  
края

25,8

21,5

51

790

ЦЗЛ Республики  
Дагестан

17,9

0,0

25

214

ЦЗЛ Чеченской  
Республики

2,6

3,2

17

228

ЦЗЛ Республики  
Адыгея

9,2

20,4

4

312

ЦЗЛ Волгоградской  
области ( в Р. Калмыкия)

0

0

5

107

ВСЕГО на Северном Кавказе

103,9

65,2

117

2188





## Основные направления работы ФБУ «Рослесозащита» на Кавказе



Эксперты ФБУ «Рослесозащита» регулярно привлекаются Рослесхозом для участия в проверках (36) исполнения органами государственной власти субъектов ЮФО и СКФО переданных полномочий Российской Федерации в области лесных отношений, осуществляемых за счёт средств федерального бюджета, предоставляемых в виде субвенций



Специалисты ФБУ «Рослесозащита» постоянно осуществляют мониторинг качества назначения и проведения санитарно-оздоровительных и истребительных мероприятий в федеральных лесах. Семеноводы учреждения ведут информационные базы данных и государственные реестры объектов лесного семеноводства (ЛСП, ПЛСУ, ЛГР, ПН, ПД, МП, ГК и др.)





## Основные направления работы ФБУ «Рослесозащита» на Кавказе



Специалисты Лесосеменных станций Филиалов ФБУ «Рослесозащита» осуществляют контроль качества партий семян лесных растений, проводят оценку ожидаемого урожая семян доминирующих пород кавказских лесов

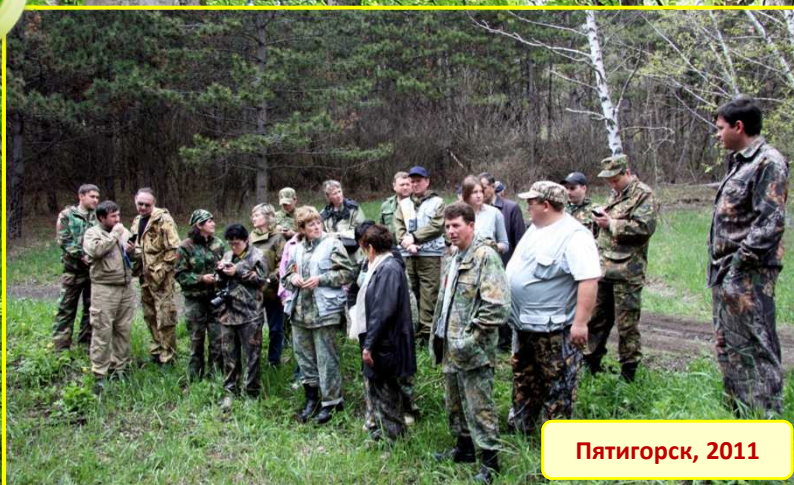


Семеноводы Филиалов ФБУ «Рослесозащита» являются представителями Заказчика государственных контрактов по уходу за объектами лесного семеноводства, отвечая за обоснование и приёмку результатов работ. Учреждение также проводит подготовку и аттестацию отборщиков проб из партий семян лесных растений. Почвенно-химический отдел ЦЗЛ Ставропольского края ежегодно анализирует сотни проб грунта в интересах успешного воспроизводства лесов





## Основные направления работы ФБУ «Рослесозащита» на Кавказе



Пятигорск, 2011



Майкоп, 2012

С 2007 года ФБУ «Рослесозащита» организует коллективные тренировки специалистов-лесопатологов Филиалов ЮФО и СКФО. Места их проведения регулярно меняются, что позволило сотрудникам познакомиться с особенностями работы во всех природных зонах региона



Ставрополь, 2011



Белореченск, 2010

Специалисты всех Филиалов ФБУ «Рослесозащита» регулярно организуют и проводят полевые учбы, совместные коллективные тренировки, теоретические семинары для сотрудников учреждений и организаций лесного хозяйства субъектов РФ. Большинство Филиалов поддерживает работу официальных сайтов, посвященных различным направлениям уставной деятельности







## Основные направления работы ФБУ «Рослесозащита» на Кавказе



Волгоград, 2011



Москва, 2013

Руководители и ведущие специалисты Филиалов ФБУ «Рослесозащита» регулярно участвуют в отраслевых акциях (семинарах, конференциях, совещаниях), призванных оптимизировать работу лесного ведомства и учреждения в новых экономических условиях



Волгоград, 2011



Пушкино, 2011

Представители Филиалов ФБУ «Рослесозащита» неоднократно докладывали о результатах работы на конференция в отраслевых образовательных и научно-исследовательских учреждениях отрасли, в том числе об оригинальных достижениях в сфере защиты леса





## Основные направления работы ФБУ «Рослесозащита» на Кавказе



Одним из главных направлений практической деятельности является **учёт численности в очагах** насекомых-вредителей леса и лесных фитопатогенов. Ежегодно эти мероприятия осуществляются на площади 550 тыс. га (2009) – 139 тыс. га (2013)



Полевой сезон лесопатологов в регионе начинается в середине февраля в предгорных дубравах и заканчивается к середине декабря в можжевельных лесах Черноморского побережья на п-ове Абрау





## Основные направления работы ФБУ «Рослесозащита» на Кавказе



В Краснодарском крае, в комплексных очагах листогрызущих вредителей весеннего фенологического комплекса (преимущественно – Lepidoptera), с 2011 года налажен учёт бескрылых самок Geometridae в ловчих клеевых кольцах (поясах)



Учётные работы проводятся глубокой осенью (ноябрь – декабрь) для 5 видов пядениц, а также ранней весной (февраль – март) для 6 видов пядениц и одного вида Tortricidae. Их результаты позволяют прогнозировать дефолиацию грабово-дубовых лесов





## Основные направления работы ФБУ «Рослесозащита» на Кавказе



С 2011 года некоторые Филиалы ФБУ «Рослесозащита» возобновили феромонный надзор над важнейшими вредителями леса



В Краснодарском крае с 2011 года осуществляется феромонный надзор над листовёрткой дубовой зелёной. В 2013 году был впервые организован надзор в популяции шелкопряда непарного, охвативший насаждения 11 лесничеств





## Основные биологические объекты ЛПМ на Северном Кавказе



Шелкопряд непарный: КК, 2009 – 486,5 тыс. га



Листоёртка дубовая зелёная: КБР, 2005 – 17,6 тыс. га



Пяденица-обдирало обыкновенная



Пяденица зимняя: РА, КК 2012 – 24,7 тыс. га



Блошак дубовый: КК, 2012 – 30,1 тыс. га



Совка ранняя одичалая: КК, 2011 – 8,5 тыс. га





## Основные биологические объекты ЛПМ на Северном Кавказе



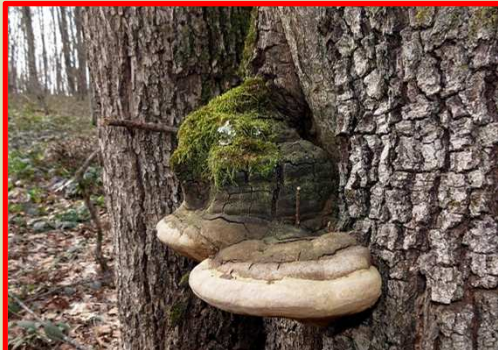
Печёночница обыкновенная: КК – 1,1 тыс. га



Рак каштана посевного: КК – 25,9 тыс. га



Трутовик настоящий: КК – 0,3 тыс. га



Трутовик ложный дубовый: КК – 0,3 тыс. га



Трутовик серно-жёлтый: КК – 0,5 тыс. га



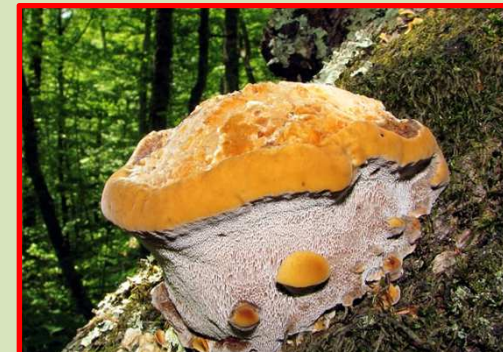
Опёнок осенний: КК, 2012 – 2,2 тыс. га



Ржавчина можжевельника: КК – 0,8 тыс. га

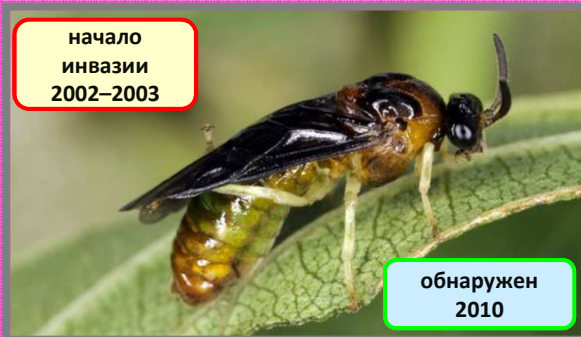


Трутовик ложный осиновый: КК – 0,4 тыс. га

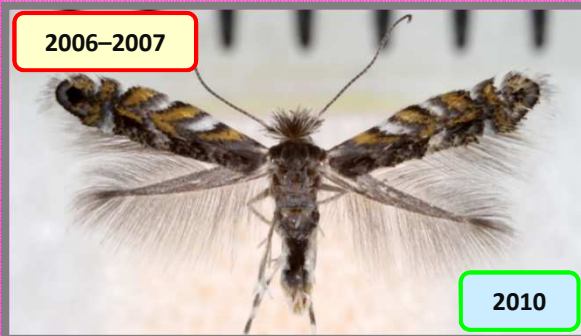


Трутовик дуболюбивый: КК – 0,9 тыс. га

# НАСЕКОМЫЕ-ИНВАЙДЕРЫ В ЛЕСОНАСАЖДЕНИЯХ РЕГИОНА (2009–2013)



Пилильщик-зигзаг *Aproceros leucoroda* Takeuchi, 1939; цикадка белая *Metcalfa pruinosa* (Say, 1830);  
огнёвка самшитовая *Cydalima perspectalis* (Walker, 1859)



Минирующие моли: *Phyllonorycter robiniella* (Clemens, 1859); *Parectopa robiniella* Clemens, 1863;  
*Cameraria ohridella* Deshka et Dimic, 1984



Галлицы: *Obolodiplosis robiniae* (Haldeman, 1847); *Dasineura gleditchiae* (Osten Sacken, 1866);  
клоп *Leptoglossus occidentalis* Heidemann, 1910





## Основные проблемы в работе службы защиты леса на Кавказе

- 1. Несовершенство современного отраслевого законодательства**, разграничивающего права и обязанности федеральных и региональных органов исполнительной власти в области защиты леса и лесного семеноводства
- 2. Игнорирование либо слишком вольное трактование нормативов** по защите леса (ЛПО, ЛЛО, СОМ) лесными «ведомствами» субъектов РФ, чаще всего проявляющееся в одностороннем использовании положений некоторых приказов Рослесхоза, регламентирующих обязанности и полномочия ФБУ «Рослесозащита»
- 3. Втягивание Филиалов ФБУ «Рослесозащита» в проведение широкомасштабных лесопатологических обследований (ЛПО)** помимо (или вместо) осуществления лесопатологической таксации (ЛПТ), что рано или поздно приведёт к ситуации, когда Исполнители этих работ будут вынуждены осуществлять «федеральные» проверки качества собственных же работ. От чего и пыталась увести отрасль последняя реформа лесного законодательства (с 2007)
- 4. Повсеместная практика необоснованного назначения и некачественного проведения СОМ** (санитарно-оздоровительных мероприятий), прежде всего, выборочных санитарных рубок, используемых как инструмент заготовки древесины
- 5. Повсеместная практика игнорирования лесохозяйственными учреждениями субъектов РФ федерального и регионального природоохранного законодательства и законодательства об ООПТ**, угрожающая национальному биоразнообразию экосистем на землях лесного фонда
- 6. Утрата отраслью значительного числа высоко квалифицированных специалистов в лесном хозяйстве и лесозащите** особенно, приводящая к отсутствию единого мнения по ряду проблем исключительно природного характера между федеральной службой защиты леса и её аналогами в субъектах РФ
- 7. Низкая оплата труда и малая защищённость специалистов** ФБУ «Рослесозащита» на фоне положения сотрудников аналогов подобных служб в субъектах РФ



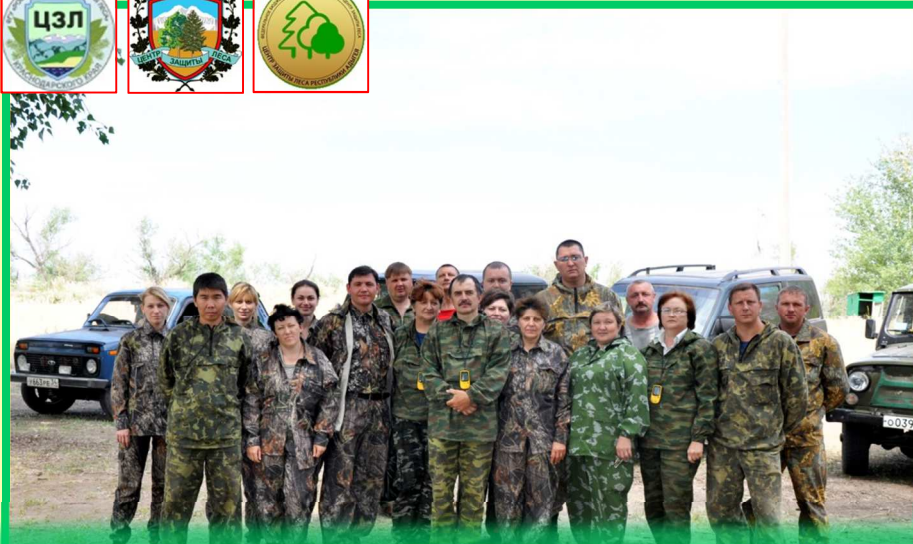




В презентации использованы только оригинальные иллюстративные и фотоматериалы  
Филиала  
ФБУ «Рослесозащита» – «ЦЗЛ Краснодарского края»

## ИТОГИ ПРЕДСТАВЛЕННОЙ РАБОТЫ ФБУ «РОСЛЕСОЗАЩИТА», ОПУБЛИКОВАННЫЕ В ПЕЧАТИ

1. Щуров В.И. Многолетняя динамика численности южной можжевельной моли (*Gelechia senticetella* Stgr.) в можжевельниковых формациях Черноморского побережья России // Достижения энтомологии на службе агропромышленного комплекса, лесного хозяйства и медицины. XIII съезд Русского энтомологического общества. Тезисы докладов. Краснодар: КубГАУ. 2007 С. 232-234.
2. Щуров В.И. Насекомые-фитофаги – основные объекты лесоэнтомологического мониторинга на Северо-Западном Кавказе // Достижения энтомологии на службе агропромышленного комплекса, лесного хозяйства и медицины. XIII съезд Русского энтомологического общества. Тезисы докладов. Краснодар: КубГАУ. 2007 С. 234-237.
3. Щуров В.И., Гниненко Ю.И. Инвазивные виды насекомых-фитофагов (Insecta: Homoptera, Diptera, Lepidoptera) в лесонасаждениях Северо-Западного Кавказа // Материалы 16 международной научно-практической конференции «Экологические проблемы современности». Майкоп: МГТУ, 2010. – С. 96-104.
4. Гниненко Ю.И., Щуров В.И., Раков А.Ф. Некоторые новые инвазивные виды дендрофильных насекомых в Краснодарском крае. / Защита лесов юга России от вредных насекомых и болезней: сборник статей. – Пушкино: ВНИИЛМ, 2011. С. 25-36.
5. Щуров В.И., Гниненко Ю.И., Ленгесова Н.А., Гниненко М.Ю. Ильмовый пилильщик в Европейской части России // Защита и карантин растений. 2012, № 2. С. 37-39.
6. Замотайлов А.С., Щуров В.И., Белый А.И. Цикадка белая – новая угроза сельскому и лесному хозяйству на юге России // Защита и карантин растений. – 2012, № 4. – С. 45-47.
7. Щуров В.И. Новые насекомые-инвайдеры (Arthropoda: Insecta) в лесонасаждениях Северо-Западного Кавказа / Горные экосистемы и их компоненты: Материалы IV Международной конференции, посвящённой 80-летию основателя ИЭГТ КБНЦ РАН чл.-корр. РАН А.К. Темботова и 80-летию Абхазского государственного университета. – Нальчик: Издательство М. и В. Котляровых (ООО Полиграфсервис и Т), 2012. С. 172 – 174.
8. Щуров В.И. Массовые виды чешуекрылых (Insecta: Lepidoptera) весеннего фенокомплекса в лиственных лесах Северо-Западного Кавказа / Материалы XIV Съезда Русского энтомологического общества, Россия, Санкт-Петербург. СПб: Типография ООО «Галаника», 2012 С. 493.



**СПАСИБО ЗА ВНИМАНИЕ!**



Филиал ФБУ «Рослесозащита» – «ЦЗЛ Краснодарского края» e-mail: [czl23@yandex.ru](mailto:czl23@yandex.ru), <http://www.czl23.ru>