



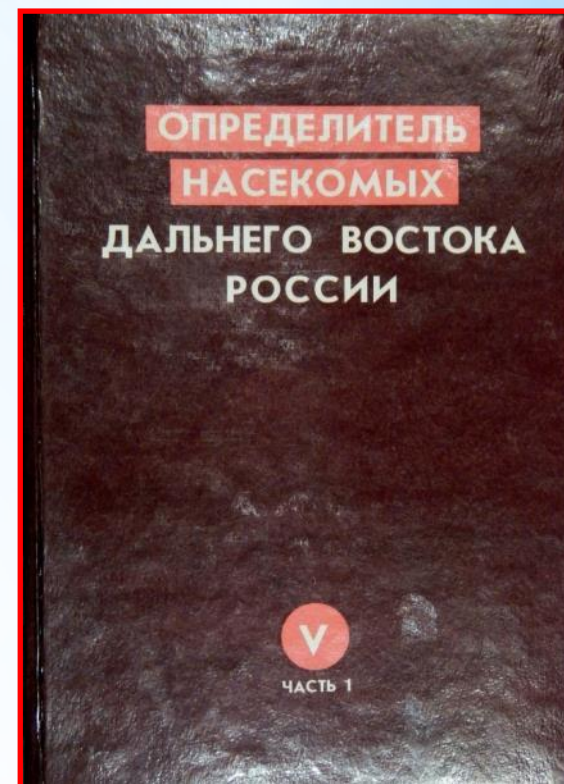
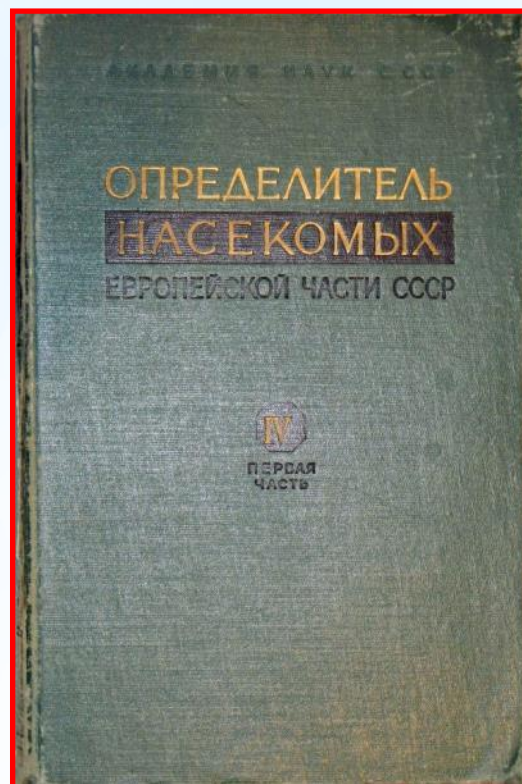
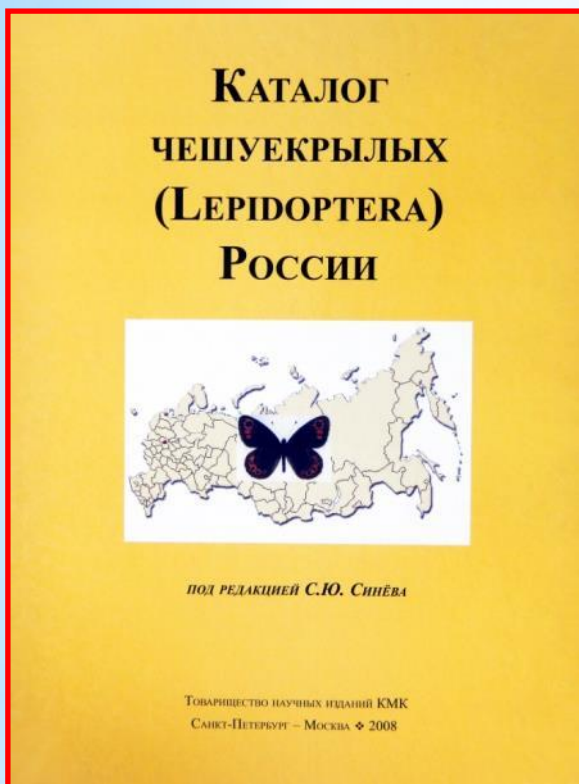
# Дополнения к фауне чешуекрылых (Insecta, Lepidoptera) Северо-Западного Кавказа. 8

Краснодарский край, Республика Адыгея, Республика Карачаево-Черкесия

**В. И. Щуров**  
к. б. н.

Всероссийская научно-практическая конференция с международным участием  
«Экология: рациональное природопользование и безопасность жизнедеятельности»  
Адыгейский государственный университет, Майкоп  
19-21 октября 2017

КГТБЗ, истоки р. Безымьянка



С момента опубликования в 2008 году

## **Каталога чешуекрылых (Lepidoptera) России**

были сделаны многочисленные находки видов Lepidoptera, новых или малоизвестных для Кавказа в целом, Западного Кавказа (выделенного в «регион № 13») и (или) включённых в него субъектов России

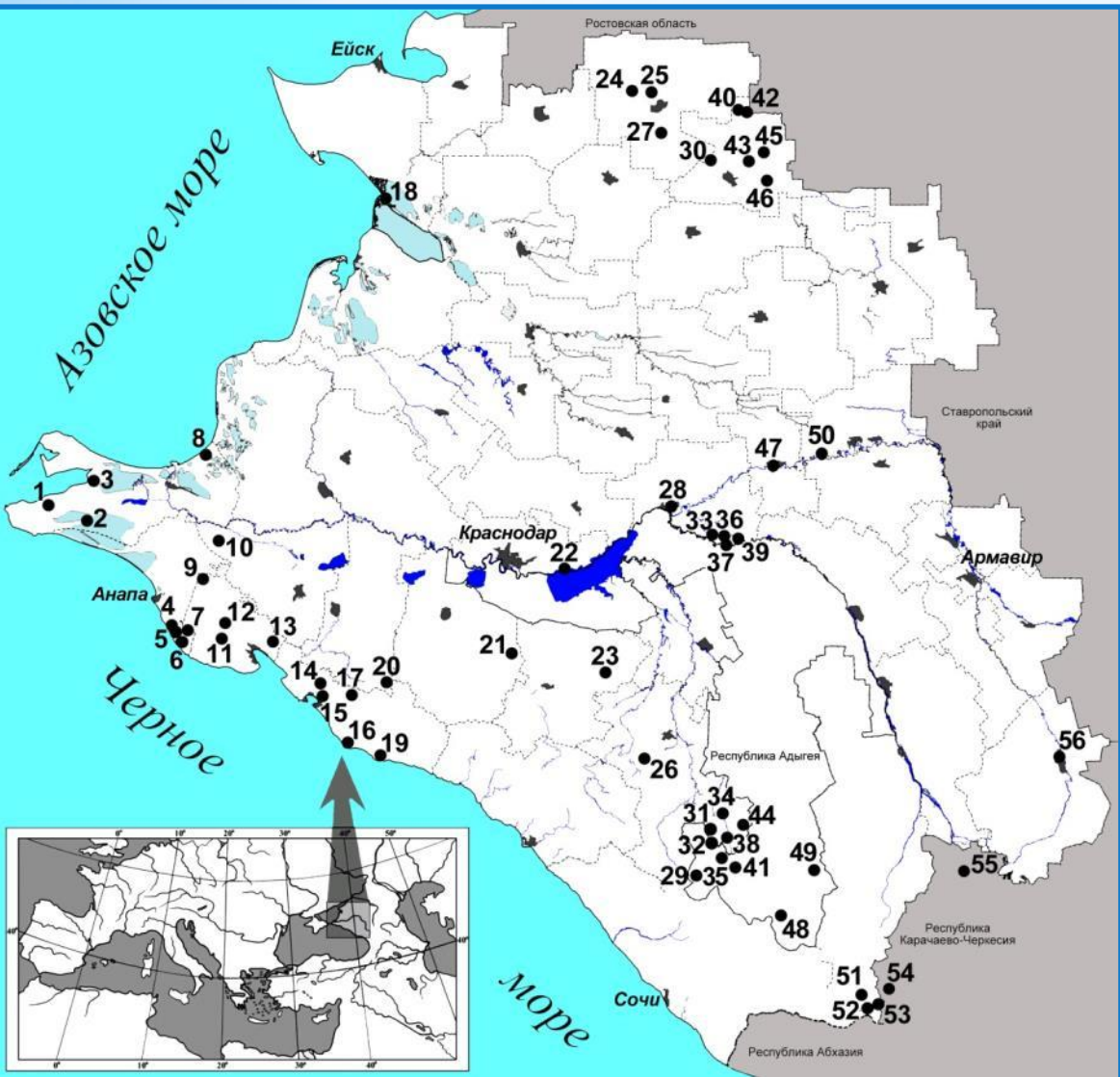
Известный объём фауны Lepidoptera Северо-Западного Кавказа претерпел существенные изменения за последние 25 лет

1996 г. - упоминалось около **700** видов

2017 г. - обнаружено более **2230** видов из **74** семейств

Настоящая работа представляет итог обработки сборов преимущественно автора, выполнявшихся в 1996-2017 гг. целенаправленно, либо ставших одним из «побочных продуктов» государственного лесопатологического мониторинга, выполняемого по заказу Федерального агентства лесного хозяйства (РОСЛЕСХОЗ) на площади около 1,5 млн. га в Краснодарском крае и смежных с ним регионах Северо-Западного Кавказа РФ

# Район исследования и методы сбора чешуекрылых



Наблюдения и сбор чешуекрылых выполнялись по общепринятым методикам круглогодично, днём, а также в ночное время. Проводились отлов гусениц и докармливание их в садках, сопровождавшееся фотосъёмкой стадий развития. В целях ГЛПМ был организован феромонный надзор имаго



За 20 лет целенаправленно исследовано более 200 пунктов, часть которых отображена на схеме региона и упомянута (56) ниже. Однодневные сборы сочетались с автономными экспедициями в горы

Большинство видов собрано на искусственные источники света: лампы прямого включения мощностью 250 W и 160 W или каталитические фонари - керосиновый и газовый. Последние применялись в длительных горных экспедициях

# *Cephitinea colonella* (Erschoff, 1874). Tineidae

4



Краснодарский край: Усть-Лабинский р-н, долина реки Малый Зеленчук, 2 км восточнее станицы Новолабинская, рукотворный лес «Дубки», на свет лампы ДРВ, 24.03.2017, 1 ♂ (36). Адвентивный синантропный вид, его находка вдали от хозяйственных построек, поблизости от которых он ранее попадался (22), может быть связана с несанкционированным вывозом в лес бытовых отходов, в том числе из подсобных хозяйств ближайших населённых пунктов

До настоящего времени в регионе был известен только из ближайших предместий Краснодара (х. Ленина), где бабочки неоднократно собирались ранней весной на свет лампы в саду неподалёку от хозяйственных построек. В России также обнаружен в Поволжье (Саратовская область). Очевидно связан с органическими остатками животного происхождения

# *Typhonia punctata* (Herrich-Schäffer, 1855). Psychidae

5



свежий самец



ч  
е  
х  
л  
и  
к

Краснодарский край: Мостовский р-н, Кавказский государственный заповедник (КГПБЗ), долина р. Цахвоа выше оз. Инпси (Дамхорс), каменные полки на скальных выходах, 2350 м над ур. м., 13.07.2006, ночью, пустой чехлик гусеницы (53); там же, 2700 м над ур. м., днём, пер. Цындышхо, 14.07.2006, 2♂ собраны Д. Кузнецовым (52); долина р. Безымянка, южный склон пер. Крутой, 2850 м над ур. м., 19.07.2007, 1♂, сильно облётанный, собран Д. Кузнецовым (51). Малоизвестный таксон

КГПБЗ, перевал Крутой, 2007

2



1 - лагерь экспедиции;  
2 - перевал Крутой

КГПБЗ, долина Цындышхо, 2006



стрелкой указано место находки чехлика

Высокогорья Кавказского государственного заповедника (КГПБЗ) - единственное место в России, откуда известны единичные находки этого вида, приводимые в **Каталоге (2008)**. В разгар дня самцы стремительно летают над альпийскими коврами и слабо задернёнными каменистыми россыпями. Высотные границы популяций точно не установлены

# *Bucculatrix ulmifoliae* M.Hering, 1931. Bucculatricidae



свежий самец,  
ex pupa



гусеница старшего возраста



типичная станция

Валка Грузская

14/07/2015 15:59

- 1 - гусеница во временном коконе;
- 2 - пустой летний кокон;
- 3 - следы питания (погрызы); гусениц;
- 4 - мина гусеницы вдоль жилки



старые мины гусениц

Второстепенный вредитель листьев *Ulmus pumila* L. в полесозащитных лесонасаждениях степной зоны Краснодарского края

# *Phyllonorycter platani* (Staudinger, 1870). Gracillariidae

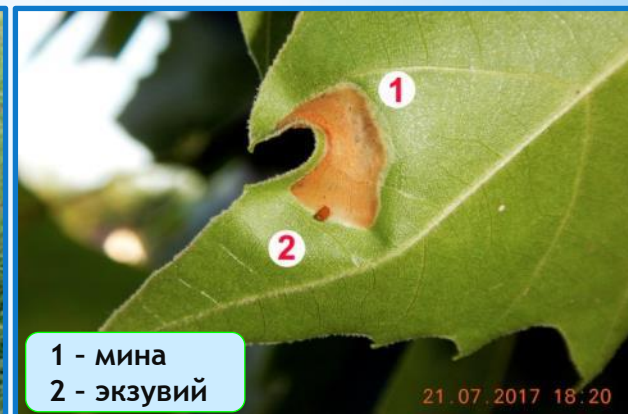
7



мины сверху



мины снизу



1 - мина  
2 - экзувий

Краснодарский край: Усть-Лабинский р-н, долина р. Малый Зеленчук, сквер в станице Новолабинская, 21.07.2017, гусеницы и куколочные экзувии в листовых минах на нижних ветвях платана. Не менее двух генераций к августу

# *Ypsolopha chazariella* (Mann, 1866). Ypsolophidae



имаго, вышедшее в садке (май, июнь)



гусеница старшего возраста (1) и гусеница предпоследнего возраста (2), развивающиеся в одной трубке



последствия питания гусениц после разрастания повреждённых почек и молодых листьев клёна (май)

Краснодарский край: Краснодар, х. Ленина, в саду, на свет лампы ДРВ, 16.06.1996 (22); п-ов Абрау, г. Лысая, на свет лампы ДРВ, 07.07.1999 (22); долина р. Лаба, урочище «Дубки», 19.03.2016, гусеницы в почках *Acer tataricum* L. (33). Второстепенный вредитель клёна чёрного в пойменных лесах

# *Zygaena laeta* (Hübner, 1790). Zygaenidae



Урочище Бугелы, 2011



копулирующая пара



личинка старшего возраста

28.06.2015 14:06

Балка Крутая, 2013



1 - кокон с лётным отверстием паразитоида

## Краснодарский край:

Кущёвский р-н, долина р. Ея, 2 км С ст-цы Кисляковская, ур. Бугелы, балка Глубокая, степь, облесённая *Robinia pseudoacacia* L., 12.06.2011, гусеницы старших возрастов на *Eryngium campestre* L.; там же, 17.07.2011, 2 ♂, 1 ♀, копуляция одной пары продолжалась более 3 часов при +35 С; там же, 28.07.2013, 2 кокона (27); ур. Красная Горка, степь на высоком берегу р. Ея., облесённая *R. pseudoacacia*, 19.07.2013, 3 кокона; там же, 22.07.2017, 1 кокон (30); окр. ст-цы Кущёвская, Картушина балка, целинная кустарниковая степь, 06.07.2013, 2 кокона (25); долина р. Куго-Ея, окр. х. Ириновка, степная балка, 21.06.2013, 2 кокона (40); Крыловский р-н, долина р. Ея, окр. х. Казачий, балка Крутая, степь, облесённая *Ulmus pumila*, 30.05.2013, 3 гусеницы старших возрастов; там же, 21.06.2013, 3 гусеницы, 11 коконов; там же, 05.07.2013, 21 кокон, включая 1 с экзувием куколки вышедшего имаго; там же, 19.07.2013, 3 гусеницы, 30 коконов, там же 28.07.2017, 1 ♀, сильно облётанная (46); Новороссийский хр. Маркотх, у пос. Верхнебаканский, 330 м над ур. м., горная степь, 17.06.2015, гусеницы старших возрастов; там же, 24.07.2016, гусеницы старших возрастов и коконы (12)



# *Zygaena laeta* (Hübner, 1790). Zygaenidae

9

Балка Крутая, 2017



При тщательном поиске этот вид скорее может быть обнаружен по характерным ажурным погрызам листьев синеголовника, оставляемым гусеницами, и коконам на их нижней стороне, нежели по имаго на цветах

долина реки Ея, урочище Красная Горка

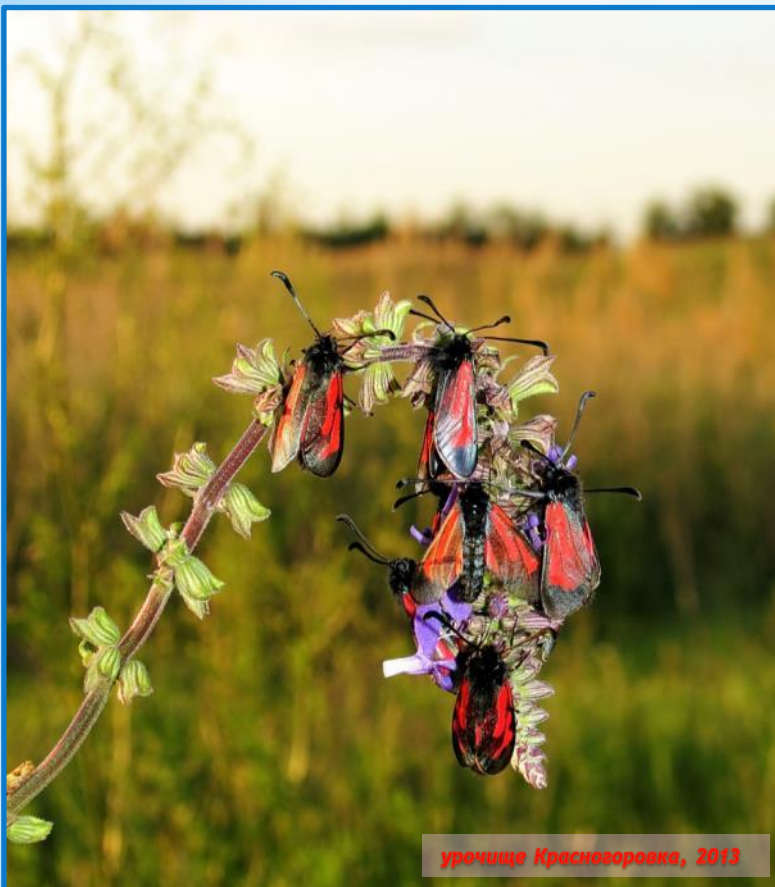


22/07/2017 18:09

Индикатор целинных степей, крайне редкий и малочисленный вымирающий в регионе вид



1 - кромки выеденных гусеницами листьев хорошо узнаваемы; 2 - кокон гусеницы, оставившей эти повреждения



урочище Красногоровка, 2013

Локален в равнинной части Краснодарского края. Некоторые популяции демонстрируют стабильно высокую плотность.

Индикатор целинных степей, успешно переживает регулярное сильное весеннее/осеннее выжигание растительности. Бабочки под вечер собираются группами на соцветиях шалфея поникающего *Salvia nutans* L.



гусеница старшего возраста на *Falcaria vulgaris* Bernh.



долина р. Куго-Ея, урочище Красногоровка, март 2013

# *Cydia interscindana* (Möschler, 1866). Tortricidae

11



Новый для фауны России вид, происходит из западного Средиземноморья. Бабочки выведены в лаборатории Филиала (май 2017) из отрезков ствола и толстых ветвей кипарисовика Лоусона *Chamaecyparis lawsoniana* (Andr.) Parl. Погибающее дерево было изъято в ноябре 2016 г. из искусственного насаждения в долине р. Азмашах (Геленджик). **В Краснодарском крае - потенциальный вредитель многих видов из семейства Кипарисовые (Cupressaceae), включая аборигенные охраняемые можжевельники**

Новые популяции  
огнёвки в регионе



В мае - октябре 2017 г. для выявления вредителя применялись половые аттрактанты



Участки сохранившейся коры на ветви самшита показаны зелёными стрелками, голая древесина - красными. Долина реки Цица, Адыгея

В настоящее время **самым опасным чужеродным вредителем** природных лесов Краснодарского края и Республики Адыгея является огнёвка самшитовая, ареал которой уже включает все известные популяции самшита колхидского в России, охватывая на Северо-Западном Кавказе более 3,8 млн. га. В 2016-2017 годах расселение этого инвайдера продолжилось как в горных лесах, так и в искусственных насаждениях степной зоны региона

Западный склон горы Лысая, 1100 м над. ур. м., вид из долины реки Цица



декабрь 2008



сентябрь 2017

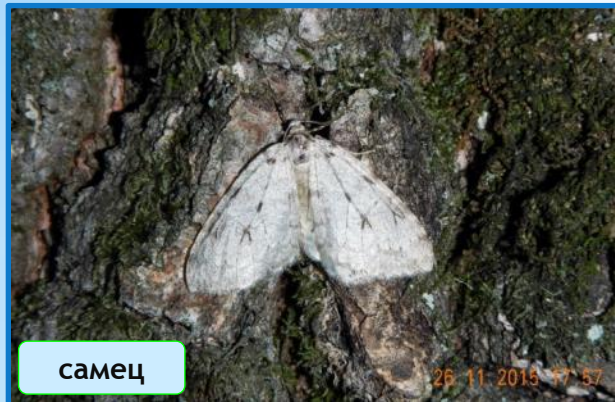
В апреле - мае 2017 г. проявились последствия сплошной дефолиации скальных самшитников в нижней части Лаганакского хребта (г. Лысая, г. Матазык, г. Разрытая, балки Буквинская и Разрытвинская), оставленные перезимовавшими гусеницами генерации 2016/2107.

На недоступных скалах, обозреваемых из долины реки Цица, порыжевшие самшитники уже в мае были различимы невооружённым глазом с расстояния более 3 км.

С завершением развития гусениц генерации 2017-1 (в сентябре) дефолиация этих самшитников распространилась к югу на 1,5-2 км, достигнув высоты **более 1300 м над ур. м.**

# *Epirrita christyi* (Allen, 1906). Geometridae

14



самец



часть яйцекладки



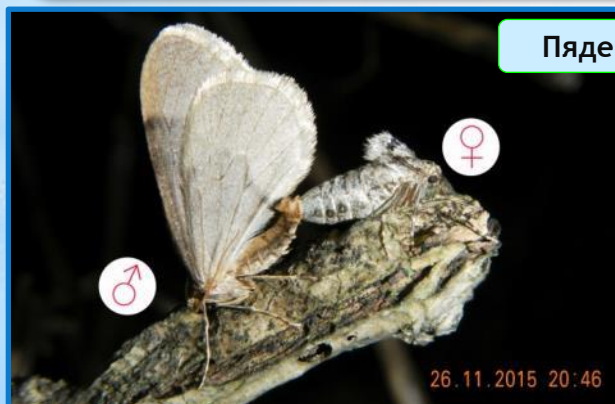
гусеница V возраста

Бабочки *Epirrita christyi* обоих полов могут быть спутаны с самцами зимней пяденицы. Однако их лёт начинается и заканчивается на 3-4 недели раньше, чем у второго вида, признанного опасным вредителем лесов и садов в регионе

Обычный, иногда массовый, обитатель лиственных лесов и грабинниковых шибляков Черноморского побережья Краснодарского края. Гусеницы в садках успешно выкармливались на листьях дуба.

**Второстепенный вредитель причерноморских полидоминантных лесов.**

Краснодарский край: Анапский р-н, долина р. Сукко, на свет ДРВ, 18.11.2010, в массе (4); Баранова щель, на свет ДРВ, 11.11.2009, массовый лёт (7); Турецкая щель, 18.11.2015, массовый лёт в грабинниково-пушистодубовом лесу (5); город-курорт Геленджик, долина р. Адерба выше с. Адербиевка, 28.04.2002, гусеница на дубе, ех рира 24.11.2002 (14); Новороссийск, п-ов Абрау, долина р. Абрау, гора Гудзева, 425 м над ур. м., 23.11.2003, бабочки на поверхности луж (11)



Пяденица зимняя - *Operophtera brumata* (Linnaeus, 1758)



часть яйцекладки



гусеница V возраста

Для внимательного наблюдателя отличия этих видов очевидны во всех фазах жизненного цикла. Гусеницы различимы невооружённым глазом с III возраста. Гораздо менее заметны внешние отличия *E. christyi* от *E. dilutata*

# *Macrothylacia rubi* (Linnaeus, 1758). Lasiocampidae

15



Республика Карачаево-Черкесия: Урупский р-н, северный склон Скалистого хребта, верховья р. Гарнуха, 1400 м над ур. м., разнотравно-злаковый луг, 16.08.2009, гусеница среднего возраста



Первая находка вида на российском Кавказе

биотоп вида на Скалистом хребте



Гусеница определена В. В. Золотухиним (Ульяновск)

# *Lemonia ballioni* (Christoph, 1888). Lemoniidae

16



самец



гусеница старшего возраста, самка



урочище Краснодворка, гора Лысая, 2012



22.09.2017 23:17

Типичный обитатель причерноморских степей от Тамани до Туапсе.

Бабочки хорошо летят на свет. Гусеницы активны преимущественно ночью.

Охраняется в Краснодарском крае с 2007 г.



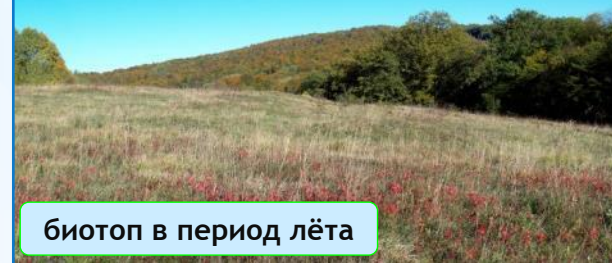
# *Lemonia dumii* (Linnaeus, 1761). Lemoniidae

17



Самец в природе, 20.10.2007

хр. Гуама, ур. Поляна Исковая, 2007



биотоп в период лёта

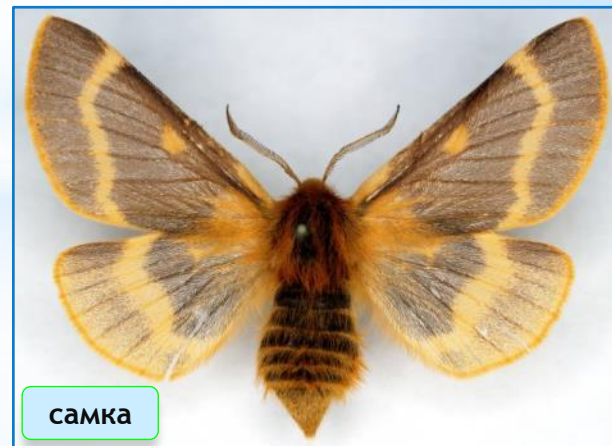


самец

Локально распространённый малочисленный вид, сложный для визуального обнаружения из-за криптической окраски бабочек, в полёте сливающихся с общим фотонем побуревших трав и кустарников.

Самцы стремительно и манёвренно летают на высоте 0,5-2,5 м над разнотравными лугами. Самки перелетают низко, заметно медленнее самцов, часто натываясь на кусты и куртины трав. Опускаясь в траву, самец быстро заползает под лист какого-либо растения и замирает.

Краснодарский край: Апшеронский р-н, водораздел хр. Гуама, ур. Поляна Исковая, 1300-1350 м над ур. м, дневной лёт в 12:30-16:00, 20.10. и 21.10.2007 (34). Ранее упоминался из Краснодара (?)



самка



**Благодарю за внимание!**

*В презентации использованы только оригинальные фотофайлы из архивов автора и ФБУ «Рослесозащита»*

*ИГТБЗ, серия Кордильер, 2014*